

今回の特集は地域包括ケアシステムについて ご紹介します



【目次】

- 1 …… 地域包括ケアシステムについて
- 2 …… ”
- 3 …… 地域包括支援センター和気堀江、北条
- 4 …… 新入職員紹介
- 5 …… カーサポルト北条の海、リハビリ
- 6 …… 管理栄養士、さくら保育園
- 7 …… 求人情報、編集後記

こんにちは、地域連携室です！

昨年度より、新たに福角病院と老人保健施設「福角の里」の相談員を統合し、患者様・利用者様の状態・状況に合わせた適切な医療・介護が受けられるように情報提供・情報共有を行い、地域や施設へスムーズに連携していく役割を担っています。

福角病院 1 階、向かって右側には相談員 9 名、看護師 2 名が在籍しておりますので、不安なことや不明な点があればいつでもご相談ください。

基本理念

1、お年寄りに対する尊敬の気持ち

お年寄りは長年にわたり社会の推進に寄与してきた人生の大先輩であります。私たちは自立自助で支える環境を作り、生き甲斐のある生活が送れるように努めなければなりません。

2、やりがいのある職場作り

職員全員が和を重んじ、お互いの意見を尊重しあい、意識の高揚を図らなければなりません。そして、自分の仕事に誇りを持ち、将来「自分や家族が入りたいと思えるような明るい病院、施設作り」を私達の手で作り上げていかなければなりません。

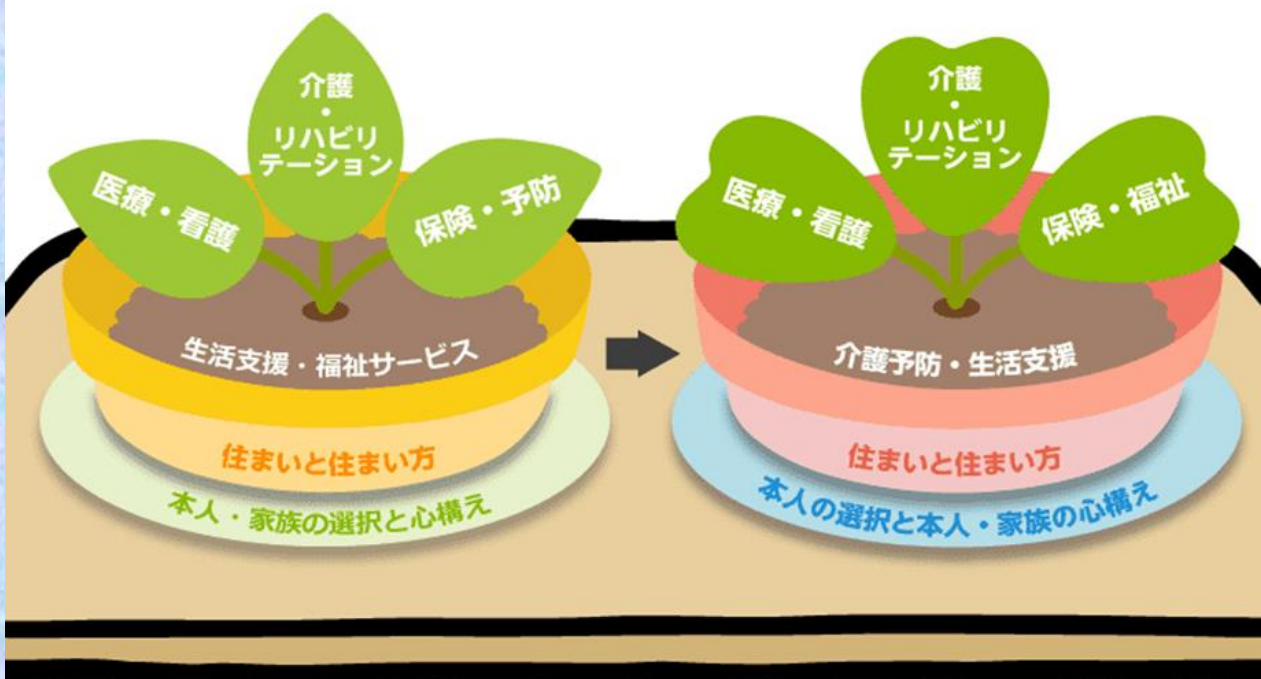
3、地域社会への貢献

私たちは社会の一員として活躍できる努力を惜しまず、社会の変化を柔軟に受け止めなければなりません。さらに地域を意識し、外部環境の知恵を活用し、現場から生まれる情報に耳目を集中させて地域活動及び地域老人の健康維持増進に生涯奉仕しなければなりません。

地域包括ケアシステムとは

厚生労働省は 2025 年を目標に、高齢者が要介護状態であっても住み慣れた地域で住み続けられるような仕組みづくりを推進しています。その仕組みを「包括ケアシステム」と呼びます。具体的には、高齢者はもちろんのこと介護に関わるご家族も含め、必要とする医療や介護サービスを地域内で受けることができる仕組みです。

進化する地域包括ケアシステムの「植木鉢」



出典：「地域包括ケアシステム」（厚生労働省）

植木鉢は、地域包括ケアシステムの構成要素を表しています。医療や介護などの専門職が行うサービスは植木鉢の中で育つ植物の「葉」に例えられています。今後、植木鉢の葉っぱを大きくする＝満足の得られるサービス提供を行うと言った意味がこめられています。しかし、サービスを充実させても、生活基盤である「住まい」が確保できなければ、安定した日々の暮らしは送れません。そこで「住まいと住まい方」は「鉢」として表されています。その他には、高齢者自身が取り組む「介護予防」や、地域内の介護保険外のサービス、近隣住民の支えによる「生活支援」の充実が必要となります。なぜなら、専門職（医師・看護師・介護士・ケアマネ・社会福祉士等）が専門性を発揮してサービスを提供するためです。そのため、介護予防と生活支援は「土」として表現されています。そして、これらのサービスを受ける大前提として、高齢者本人の選択や、本人と家族の心構えが何より大切です。そのことを表ため、「本人の選択と本人・家族の心構え」は、植木鉢を包む「皿」に例えられているのです。

当グループでは慈孝会・安寿会が連携し、様々なサービスを展開し、切れ目のない支援を行っています。

福角病院

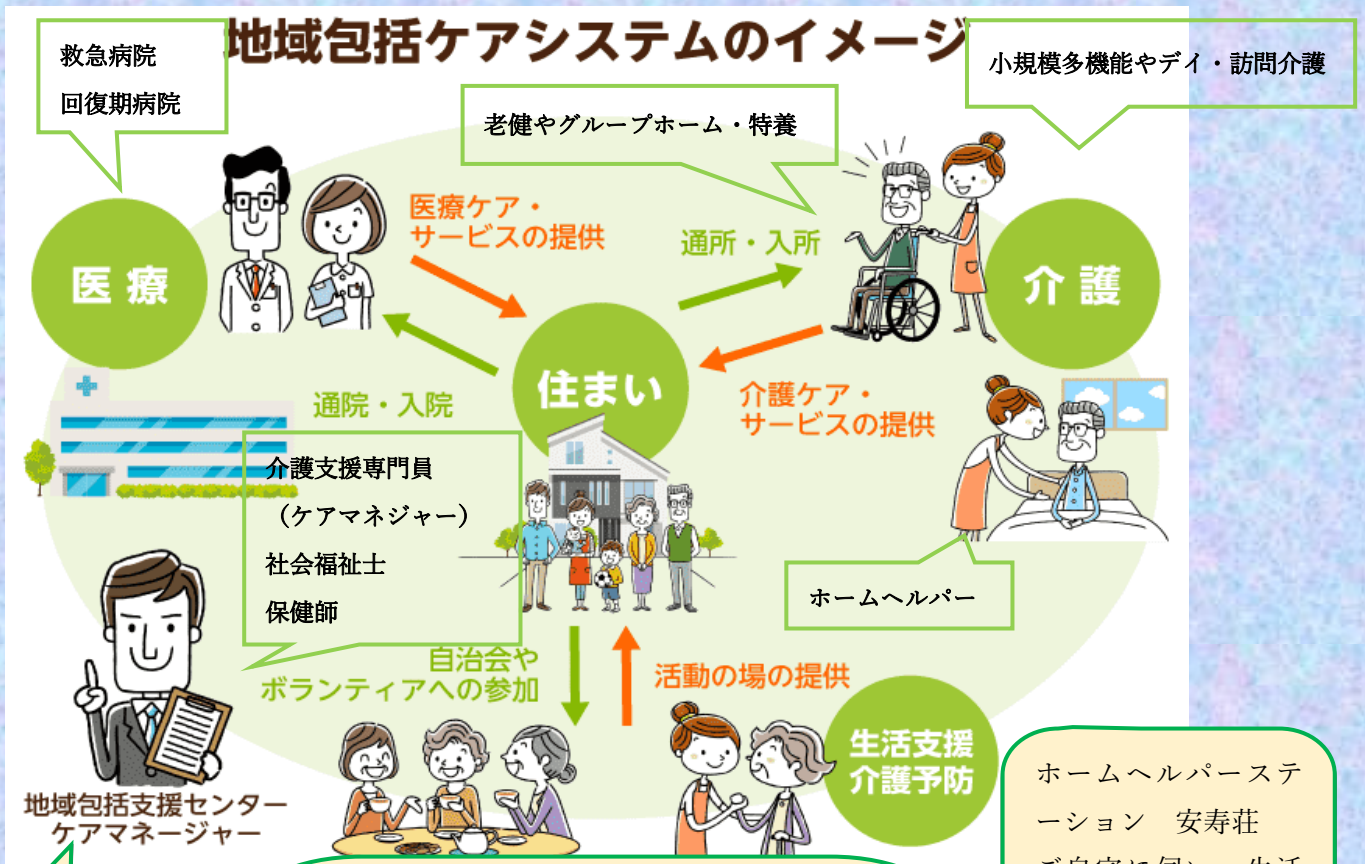
医師 6 名による医療の提供を行っています。回復期リハビリ・療養病床があります。

老人保健施設 福角の里

入所して家庭に帰ることを目標にリハビリを受けることができます。リハビリご希望の方・お困りの方はご相談ください。

特別養護老人ホーム

安寿荘・サテライト難波・あわい
原則要介護3以上の方で、介護が必要な方が入所することができます。



地域包括支援センター
お住いの地域に相談窓口として設置されています。
次ページに特集しております。
ご覧ください。

通所リハビリ福角の里、通所介護（安寿荘、和気、難波、あわい、こうの、ふくずみ）
自宅から通ってリハビリやレクリエーションで身体を動かし、楽しみが持てるよう、サービスを提供しています。ご家族が不在の日中も、安心して過ごすことができます。

小規模多機能センター
通所、訪問、泊まりのサービスを一貫して受けられます。
当グループにはふくずみ、和気、あわい、こうの、難波があります。

ホームヘルパーステーション 安寿荘
ご自宅に伺い、生活や介護の支援を行います。

グループホーム
認知症の方が10名程度のグループで家庭的な生活を送ります。当グループにはあんじゅ、ふくずみ、こうの、あわいがあります。

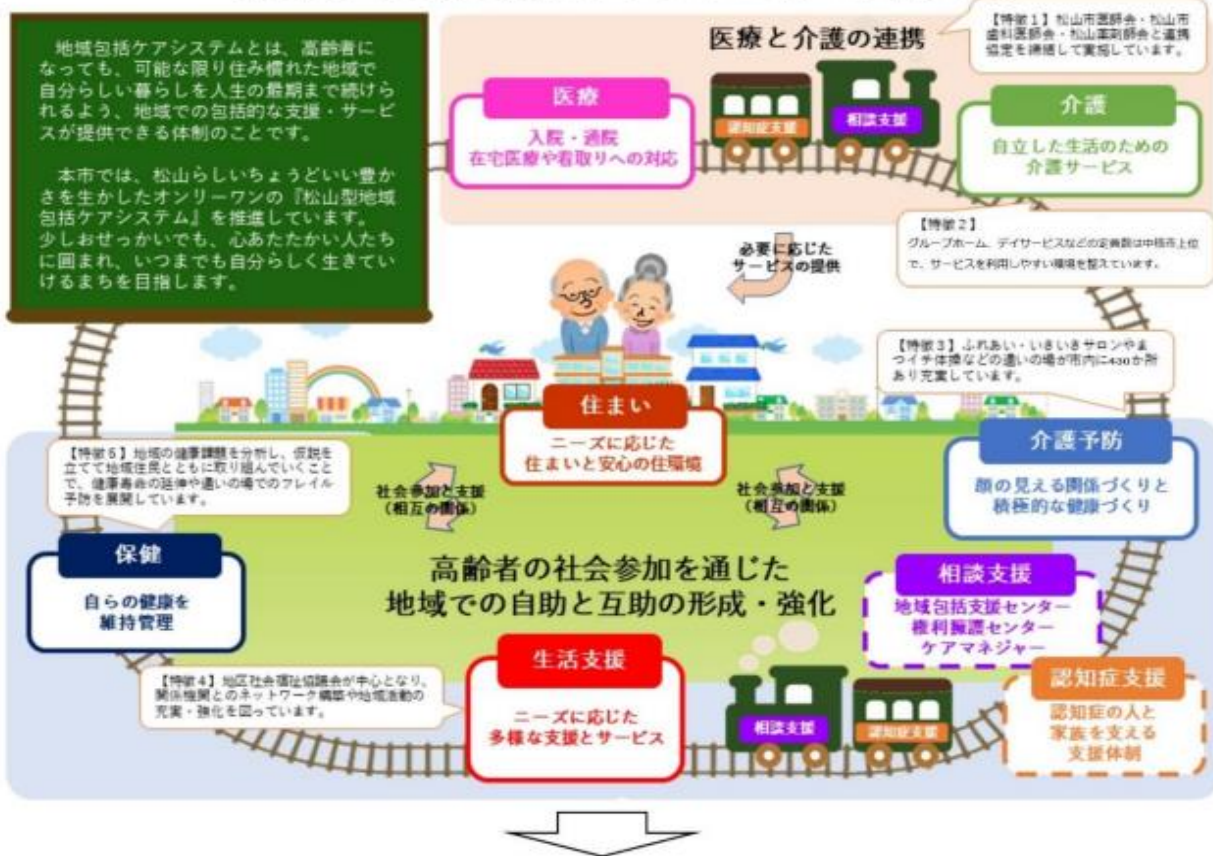
【基本理念】 「高齢者が住み慣れた地域で、笑顔でいきいきと
安心して暮らせるまち松山」

地域包括ケアシステムとは、高齢者になっても、可能な限り住み慣れた地域で自分らしい暮らしを人生の最期まで続けられるよう、地域での包括的な支援・サービスが提供できる体制のことです。

本市では、松山らしいちょうどいい豊かさを生かしたオンリーワンの『松山型地域包括ケアシステム』を推進しています。少しおせっかいでも、心あたたかい人たちに囲まれ、いつまでも自分らしく生きていけるまちを目指します。

<松山市ホームページより>

『松山型地域包括ケアシステム』の目指す姿



少子高齢化が進むとともに、認知症高齢者やひとり暮らし高齢者が増加する中、介護予防の推進、健康意識の向上、地域で見守り支え合う仕組みづくりの充実強化等を行う必要があります、「松山型地域包括ケアシステム」を **更に推進するための各種重点施策に取り組めます。**

松山市地域包括支援センターには、保健師・社会福祉士・主任介護支援専門員が配置されており、地域の高齢者の総合相談、権利擁護や地域の支援体制づくり、介護予防の必要な援助などを行い、高齢者の保健医療の向上及び福祉の増進を包括的に支援します。

松山市地域包括支援センターは、高齢者が住み慣れた地域で**安心して尊厳あるその人らしい生活を継続**することができるように、本人の選択の尊重を基本とし、支える本人の心構えの**自己決定支援**、安心して生活できる「**住まい**」の**確保支援**、生活を構築する介護予防・生活支援等の**地域生活における社会参加や社会活動**ができるように、ニーズに応じた専門職による「**医療・看護**」「**介護・リハビリテーション**」「**保険・福祉**」の**専門職によるサービス**との連携、調整を行います。
松山市地域包括支援センター 和気・堀江
松山市地域包括支援センター北条

4月1日より入職の職員を紹介します

副院長 加賀城 安 (福角病院 医師)

4月1日慈孝会 福角病院に赴任してきました加賀城 安(かがじょう やすし)と申します。3月まで勤務していた松山市民病院では消化器外科医として、大腸外科、ここ数年は鼠径部ヘルニアや腹壁癒痕ヘルニアなどの腹部ヘルニア全般を専門に担当してきました。外科スタッフの協力のおかげで、腹部ヘルニアの手術件数を年間200件程度に増やすことができました。

福角病院では脳血管疾患・運動器・廃用症候群に対するリハビリテーション、消化器内視鏡検査、超音波検査、外科的処置などを担当しています。入院患者の多くを占めている後期高齢者は複数の併存疾患、ポリファーマシー、認知症、フレイル、サルコペニア、低栄養など様々な問題を抱えており、勤務してまだ2か月も経っていませんが、的確で迅速な対応がとても重要だと痛感しています。まだまだ慣れないことも多く毎日が勉強ですが、ご高齢の患者様がリハビリテーションで回復していく姿に接し、充実した日々を送っています。

高齢者のQOL向上と福角病院発展の手助けに少しでもなれるよう、これからは健康に気を付けて精進していく所存です。今後ともよろしく願いいたします。

市川 伸次 (特別養護老人ホーム 安寿荘 看護師)

4月より特別養護老人ホーム安寿荘で働かせていただくことになりました。心機一転、介護施設でかつユニットケアという新たな環境で毎日がてんこ舞いでした。利用者さんとの会話や笑顔、同僚の暖かいフォローに助けられています。気を張りすぎず一步一步、ユニットケアの職員として、看護職として頼られるように頑張ります。



大野 里織 (通所リハビリ 福角の里 介護職)

4月よりデイケア福角の里で勤務することになりました。たくさんの利用者様と出会えることを楽しみにしています。一日でも早くより良い介護ができるよう努力していきます。どうぞよろしくお願い致します。

岡崎 未来 (老人保健施設 福角の里・サテライト栗井 管理栄養士)

4月より入職し、福角の里配属となりました。施設栄養士の仕事は初めてですが、少しでも早く仕事を覚えて、利用者様に適切な栄養管理と美味しい食事を提供したいと思っています。どうぞよろしくお願い致します。

加洲 陸 (福角病院 作業療法士)

作業療法士の加洲陸(カシュウリク)と申します。「患者様やご家族から信頼される作業療法士」を目指して努力していきます。何かと不慣れでご迷惑をおかけすることも多いと思いますが、よろしくお願い致します。

関谷 潤 (福角病院 栄養調理科 主任)

今まで職人気質の料理人でしたが、縁あって福角病院で働くことになりました。初めての病院・施設の仕事をしますが、これまでの経験と技術を活かして取り組み、何事も勉強の精神で頑張り、そして、料理を通して人を元気にしたいと思っています。宜しく願い致します。

長山 亜美 (福角病院 介護職)

4階病棟の長山亜美(ナガヤマアミ)と申します。患者様との信頼関係を大切に何事も前向きに学んでいきます。一日でも早く仕事が覚えられるように頑張ります。至らない点もあるかもしれませんが、今後ともよろしくお願い致します。

二宮 楓 (福角病院 理学療法士)

理学療法士の二宮楓(ニノミヤカエデ)と申します。患者様を第一に考え、今後の生活がより良いものになるよう寄り添いながらリハビリを行っていきます。一生懸命頑張りますので今後とも宜しく願い致します。

坂本 真由美 (特別養護老人ホーム あわい 介護職)

4月より特別養護老人ホームあわいに配属となりました、坂本真由美と申します。周囲の職員さんに助けってもらいながらではありますが、日々楽しく仕事をさせて頂いています。よろしくお願い致します。

カーサポルト 北条の海

5/12(日)

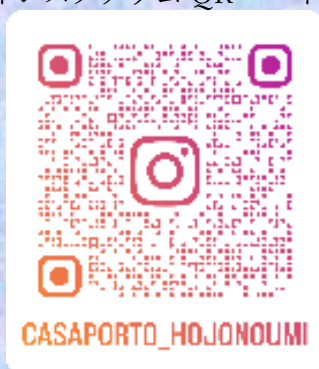
カーサポルト北条の海の1階ラウンジにてボランティアさんの協力をいただき、ピアノコンサートを開催いたしました。

グランドピアノの生演奏に、迫力のあるボーカルが非日常の空間を演出してくれました。

インスタグラムに演奏の様子を動画でアップしております。

カーサポルト北条の海のインスタグラムをフォローいただき、是非ご視聴ください。

インスタグラム QR コード



【熱中症を防ぎましょう】

熱中症とは

暑さで体温の調節機能が働かなくなることにより、さまざまな体調不良を引き起こします。

～暑さへの対策と水分・ミネラルの補給を～

外出時は、帽子や日傘などで直射日光を避け、室内でも適度にエアコンや扇風機を使用し部屋に熱がこもらないように通気をしましょう。

身体にも熱がこもらないように、通気性のよい衣服を着用しましょう。



室内でも、屋外でも、こまめに水分補給をしましょう。

身体の熱を逃がすためには「水」が必要不可欠です！

汗と一緒に排出される塩分（ナトリウム）の補給も大切ですが、それと同じくらい注目すべきミネラル「マグネシウム」と「カリウム」も身体の機能を調整してくれます。

マグネシウムを多く含む食品

・アーモンド・ひじき・わかめ・のり・大豆・オクラ・しいたけ・バナナなど

カリウムを多く含む食品

・にんじん・かぼちゃ・ほうれん草・小松菜・トマト・バナナ・スイカ・キウイなど

ミネラル豊富な食事・水分・部屋の温度湿度や通気・楽な服装など生活環境を意識して熱中症を予防し、疲れにくい身体で過ごしていきましょう。



特別養護老人ホーム 安寿荘 管理栄養士 新田薫



『毎日ストレッチをしよう』



自分の体がどれくらい動くか知っていますか？関節の硬さや筋肉量、体の動きなどはイメージできますか？

病院では、体のどの部位にいつ頃から症状があったのか等の質問をしますが、体の変化に気づいていない返答が多いように思います。自分の体に注意を向けるのは、痛みが出た時や違和感を覚える時だけでそれまでの動きを説明できる人はあまりいません。それは自分の体の動きを日頃から意識していないからです。

いつも身体を動かしているから大丈夫と思われるかもしれませんが、昔のイメージが残っていて急に走ると足がもつれることはよくみられます。そこで私がお勧めするのは毎日のストレッチです。同じ時間に同様の運動を行うことで今の自分の体の状態が把握できます。ストレッチは、手や足、体幹を気持ちいい範囲で10秒程度伸ばした姿勢を取ります。体幹は、座った姿勢で上に伸びたり、前後に曲げ伸ばしをしたり、後ろを向くように回したり、左右に傾けて動かすと体幹の動く範囲が分かります。日常では手や足を伸ばす動きは少ないので自分に合ったストレッチを動かしながら見つけてください。その時に手や足がどれくらいの力でどのような範囲で動かかを感じとるようにすると神経の働きも活性化する事が出来ます。自身の身体に注意を向け健康寿命を延ばしてください。

理学療法士：一色知子

さくら保育園



暖かな春の日差しとともに、新年度がスタートしました。

ひとつお兄さん、お姉さんとなった子どもたちの姿がたくましく見えます。

子どもたちが楽しく、居心地の良い園生活を送れるように一人ひとりの心に寄り添いながら成長を見守りたいと思います。

外来担当表

	月曜日	火曜日	水曜日	木曜日	金曜日	土曜日
	内科	内科	内科	内科	内科	第1土曜日 のみ
診察室 A	角南 (脳神経外科) (UHC リハビリ科)	角南 (脳神経外科) (UHC リハビリ科)	奥田 (脳神経内科)	角南 (脳神経外科) (UHC リハビリ科)	奥田 (脳神経内科)	梶原 (内科)
診察室 B	大森 (外科) (消化器外科)	小林 (形成外科) (手の外科)	玉本 (内科)	加賀城 (消化器外科)	大森 (外科) (消化器外科)	第2土曜日 ～ 第5土曜日 休診
	午後往診		午後往診			

診察時間 午前8時30分～11時30分 13時～16時30分
 新規の患者さんは、できるだけ午前中にお越しください。
 定期受診の患者さんは、予約制ですので次回受診日を外来看護師と相談してお帰りください。

慈孝会・安寿会 求人情報

グループ全体で

職種	雇用形態	募集人数
看護職員（看護師・准看護師）	常勤・正職員	1
作業療法士	常勤・正職員	1
介護福祉士	常勤・正職員	1
登録ヘルパー（2級以上）	非常勤・パート	2
夜勤専門スタッフ	非常勤・パート	10
調理員（調理師）	常勤・正職員	1
調理員（調理師）	嘱託	1
調理員	非常勤・パート	6

【編集後記】

『きらめき』をお手に取っていただき、誠にありがとうございます。新年度がスタートし、私たちの病院も新たな先生、新たな仲間を迎え、新たな一歩を踏み出しております。私たちの地域包括ケアシステムは、城北・北条地域にお住まいの高齢者の皆様が住み慣れた地域で、自分らしい生活を人生の最後まで続けられるように、慈孝会・安寿会グループ全体が一丸となり、医療・介護・生活支援などを提供できることを目指しております。何かお困りのことがございましたら、本号でご紹介いたしました地域連携室、地域包括支援センターまでお気軽にご相談ください。これからも皆様に信頼していただける病院・施設であるべく、私たちは全力で取り組んでまいります。

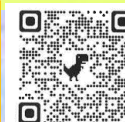
セキュリティ宣言



セキュリティ対策自己宣言

～個人情報保護について～

慈孝会・安寿会では、個人情報取扱規程に基づき、個人情報の保護と適正な利用を図り、真心のこもったサービスのご提供を心がけています。



社会福祉法人安寿会



医療法人 慈孝会

